

( autotronic<sup>834</sup>  
( multitronic<sup>881</sup>

## Transpondeur radio NB693N Notice de montage et d'utilisation



Notice d'utilisation à remettre au client final.



# Inhalt

1	Type d'utilisation .....	3
2	Livraison .....	4
3	Notice de montage.....	5
3.1	Plan de connexion .....	5
3.2	Cote de fraisage/gabarit de perçage .....	5
3.3	Montage du cache.....	6
4	Mise en fonction .....	7
4.1	Raccordement à l'alimentation .....	7
4.2	Etat du produit à la livraison .....	7
4.3	Deux canaux pour différents éléments/portes .....	7
5	Programmer et déprogrammer .....	8
5.1	Utilisation du badge d'ouverture .....	8
5.2	Programmation du transpondeur radio au récepteur radio de la serrure <b>multitronic/autotronic</b> .....	9
5.3	Programmation d'autres badges avec le badge fonction maître.....	10
5.4	Déprogrammation de badge avec le badge fonction maître .....	11
6	Protection de manipulation.....	12
6.1	Temps de protection de manipulation.....	12
7	Réinitialisation du transpondeur radio.....	13
7.1	Annulation de tous les badges d'ouverture avec le badge fonction maître .....	13
7.2	Anulation de tous les badges d'ouverture, du badge fonction maître et du code radio par le bouton Reset.....	14
7.3	Reprogrammation des deux badges fonction maître pour les canaux 1 et 2 .....	15
8	Informations importantes.....	16
8.1	Coupure de courant .....	16
8.2	Entretien.....	16
8.3	Responsabilité .....	16
8.4	Détails techniques.....	16

## Légende d'images

Exemple de LED allumé :



LED non allumé.



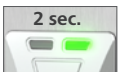
LED vert clignote.



LED rouge clignote.



LED vert allumé, LED rouge clignote.



LED vert allumé pour 2 secondes.



Remarque importante à respecter.



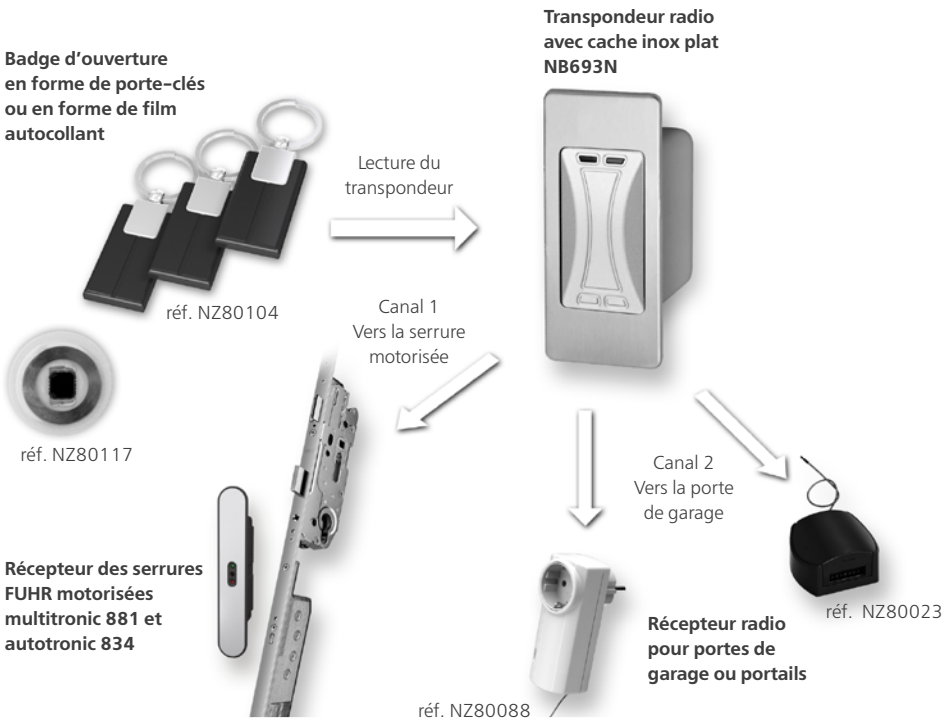
Pour télécharger la notice en d'autres langues aller sur [www.fuhr.fr](http://www.fuhr.fr)  
For this manual in other languages see [www.fuhr.de](http://www.fuhr.de)

# 1 Type d'utilisation

Le transpondeur radio FUHR NB693N est un module de contrôle d'accès très sécurisant pour une ouverture sans contact d'une serrure motorisée FUHR.

Le transpondeur radio peut également commander d'autres options de branchement comme un récepteur radio (réf. NZ80088) pour prise ou un récepteur radio universel (réf. NZ80023) pour système **multitronic/autotronic**. Le signal d'ouverture est transmis sans fil par un signal codé et très puissant du transpondeur radio, dès qu'un badge d'ouverture est présenté devant celui-ci.

Nous vous livrons dans ce set un appareil programmé qui sera opérationnel dès branchement à l'alimentation 12 V DC. Les deux badges fonction maître et les trois badges d'ouverture ont été programmé pour le transpondeur radio, en usine.



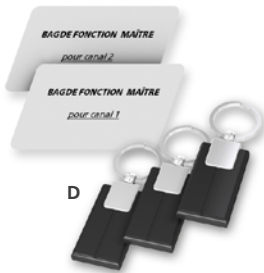
**Veillez SVP, lire complètement et avec beaucoup d'attention cette notice montage et d'utilisation, vu que celle-ci contient des éléments importants pour votre montage, programmation et pour un bon fonctionnement de votre module de contrôle d'accès !**

## 2 Livraison

### Transpondeur radio FUHR en set NB693N

A	1 pièce	FUHR Transpondeur radio avec cache inox plat, voyants LED + câbles de raccordement
B	1 pièce	badge fonction maître (carte) pour le canal 1 (sans batterie)
C	1 pièce	badge fonction maître (carte) pour le canal 2 (sans batterie)
D	3 pièces	pièces badges d'ouverture (sans batterie)

B/C



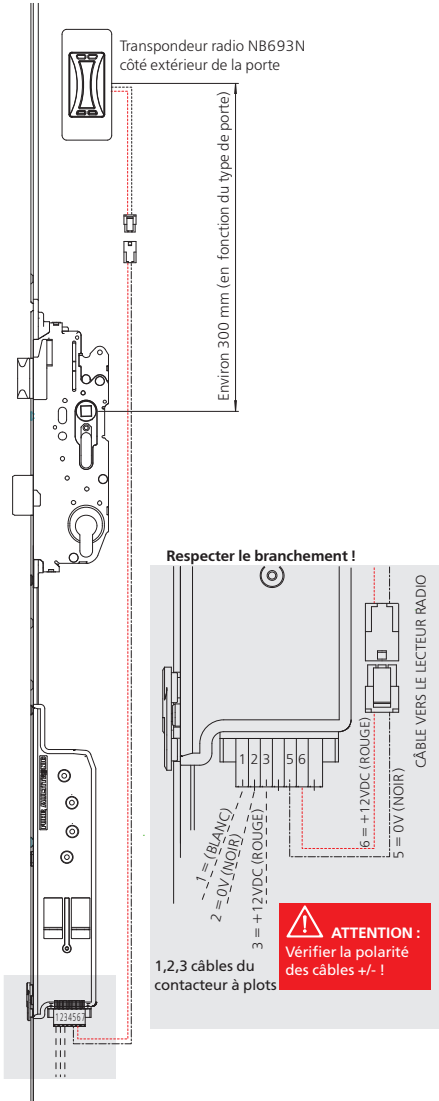
A



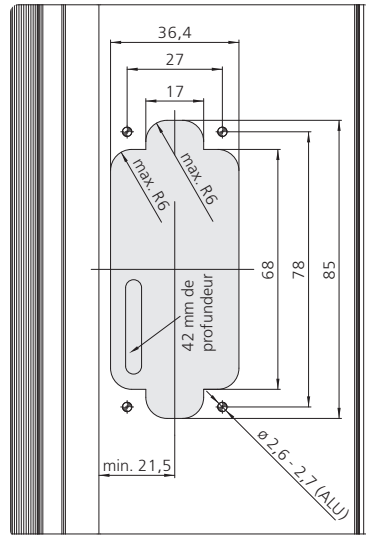
Cache inclus.

### 3 Notice de montage

#### 3.1 Plan de connexion



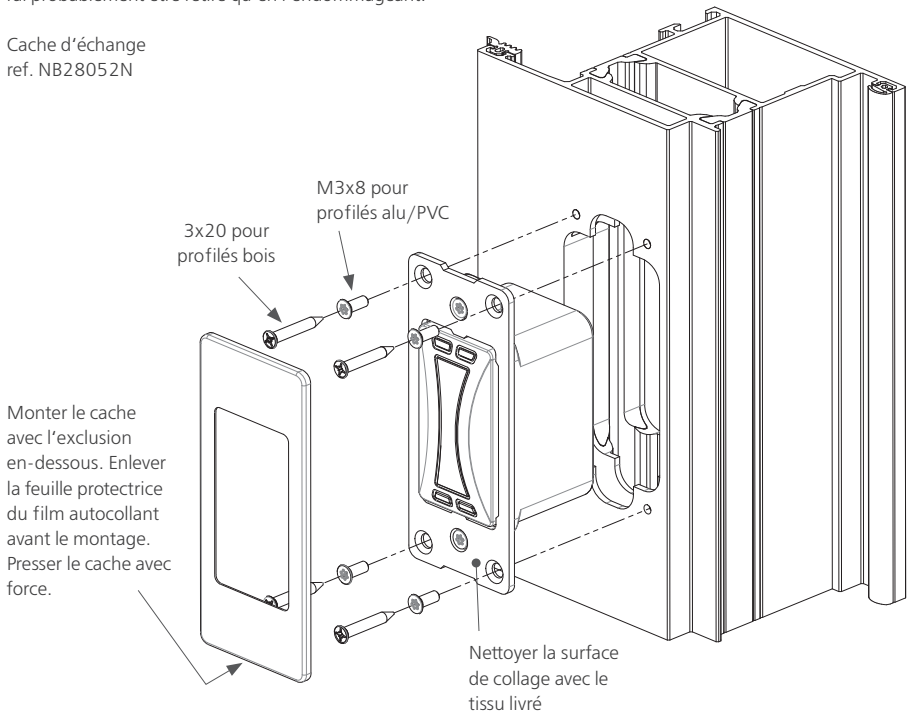
#### 3.2 Cote de fraisage/gabarit de perçage



### 3.3 Montage du cache

**Attention : Veuillez absolument faire attention avant le montage (collage) du cache** que toutes les autres étapes du montage aient été réalisées et que le transpondeur ait été enregistré avec succès au récepteur. Après le montage du cache, celui-ci ne pourra probablement être retiré qu'en l'endommageant.

Cache d'échange  
ref. NB28052N



## 4 Mise en fonction

### 4.1 Raccordement à l'alimentation

Le lecteur d'empreinte radio nécessite une alimentation en 12 V DC (courant continu) qui se fera directement sur le moteur de la serrure motorisée. Voir aussi chapitre 3.1, page 5.  
Terminal 5 = - pole, terminal 6 = + pole.



**Attention !**  
vérifier la polarité +/- de l'alimentation ;



### 4.2 Etat du produit à la livraison

Le badge fonction maître et les badges d'ouverture livrés avec le set sont programmés en usine pour le transpondeur radio.

Les badges fonction maître sont livrés avec l'annotation « Canal 1 » et « Canal 2 ». Les cartes fonction maître se servent que pour la programmation ou déprogrammation de badge d'ouverture. Ils ne peuvent servir pour l'ouverture de la serrure motorisée.

Les 3 badges d'ouverture sont programmés en usine pour le canal 1. Ils serviront pour l'ouverture de la serrure motorisée.

Dès le branchement à l'alimentation 12 V DC, ces badges d'ouverture peuvent être utilisés pour émettre un signal radio.

Pour effectuer l'ouverture de la serrure motorisée par le transpondeur radio, respecter impérativement le chapitre 5.2, page 9.



### 4.3 Deux canaux pour différents éléments/portes

Le transpondeur radio émet des signaux d'ouverture sur 2 canaux différents. La transpondeur radio à l'avantage de pouvoir commander 2 appareils distincts.

**Canal 1** pour la serrure **multitronic/autotronic** de la porte d'entrée

**Canal 2** pour une autre porte avec une serrure **multitronic/autotronic** ou un moteur de porte de garage, portail en combinaison avec un récepteur radio FUHR NZ80023/NZ80088.

Un badge d'ouverture ne peut être programmé que pour un des deux canaux, jamais pour les deux canaux. Si vous voulez commander 2 portes différentes avec le même transpondeur radio, l'utilisation de deux badges d'ouverture sera nécessaire.

## 5 Programmer et déprogrammer

### 5.1 Utilisation du badge d'ouverture

Il faudra environ 1 seconde au transpondeur radio pour reconnaître un badge.

Positionner le badge d'ouverture perpendiculairement et au milieu du transpondeur radio comme représenté sur l'image.

Approcher le badge d'ouverture le plus près possible du transpondeur, un contact n'est pas impératif.

La distance de lecture varie de 0 à 30 mm suivant le cas de montage du transpondeur radio.



Quand le badge d'ouverture **a été programmé pour le canal 1 du transpondeur radio**, le LED vert s'allume pour 2 secondes et s'éteint. Alors le transpondeur radio émet automatiquement un signal au canal 1.



Si un badge d'ouverture **a été programmé pour le canal 2**, le LED vert clignote 2 fois pour 1/2 seconde. Ainsi pour pourrez optiquement et à tout moment savoir pour quel canal le badge d'ouverture a été programmé.



Si aucun badge d'ouverture **a été programmé pour le transpondeur radio**, le LED rouge clignote pour 2 secondes et ensuite s'éteint. Dans ce cas le transpondeur radio n'émet aucun signal.



## 5.2 Programmation du transpondeur radio au récepteur radio de la serrure multitronic/autotronic

Pour que le transpondeur radio puisse ouvrir votre serrure motorisée FUHR, il doit être enregistré une fois au récepteur **multitronic/autotronic**. Le lecteur est enregistré de la même façon qu'une nouvelle radiocommande (voir notice de montage et de maintenance **multitronic 881/autotronic 834**).

Procédure de programmation :

1. Prendre la radiocommande maître (avec bouton rouge).
2. Appuyer **légèrement (environ 1 seconde)** sur la touche **(A)** de programmation entre les LEDS rouge et vert du récepteur à l'aide d'un objet fin. Le LED vert **(B)** clignote lentement. Vérifier bien que les contacteurs à plots soient en contact (porte fermée). **Les opérations 3 et 4 doivent être faites en l'espace de 20 secondes.**
3. Passer maintenant coté extérieur près du transpondeur radio et appuyer sur la touche rouge du milieu de la radiocommande. (Si le récepteur a reconnu la radiocommande maître, le LED vert **(B)** s'allume pour 2 sec. et continue à clignoter lentement).
4. Positionner **un badge d'ouverture programmé pour 5 secondes devant le transpondeur radio**. Alors le LED du transpondeur radio doit clignoter brièvement deux fois. Le transpondeur radio émet deux signaux sécurisés au récepteur **multitronic/autotronic**, et ainsi les deux éléments sont paramétrés.



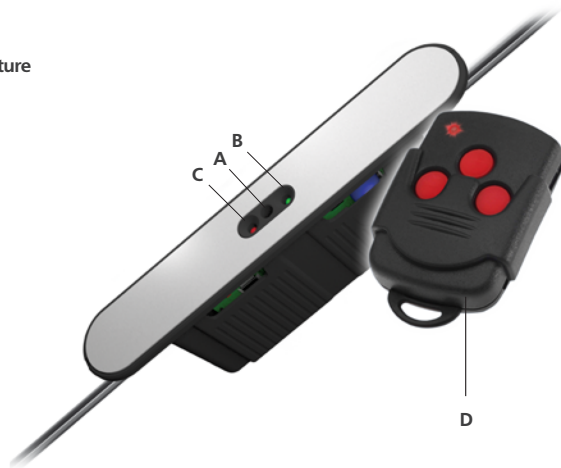
### Important :

**Si les opérations 3 et 4 sont effectuées en plus de 20 secondes, la programmation est interrompue et vous devez reprendre par l'opération 1.**

**Si la programmation a été faite correctement, la serrure pourra être ouverte par le badge d'ouverture du canal correspondant.**

### Récepteur radio multitronic/ autotronic et voyant de fermeture

- A bouton de programmation
- B LED vert
- C LED rouge
- D radiocommande maître



### 5.3 Programmation d'autres badges avec le badge fonction maître

Avec l'aide des deux badges fonction maître pour les canaux 1 et 2, livrés avec le set, vous pourrez à tout moment programmer d'autres badges d'ouverture pour le transpondeur radio.

**100 badges d'ouverture, au maximum, peuvent être programmés !**

Pour programmer un nouveau badge d'ouverture, procéder de la manière suivante :



1. Maintenez, **perpendiculairement le badge fonction maître du canal souhaité (1 ou 2) pendant 1 seconde** devant le transpondeur radio. Les LEDS vert et rouge clignotent simultanément et brièvement et restent allumés ensuite en permanence pour 20 secondes. **Enlever ensuite la carte du transpondeur radio.**
2. **En l'espace de ces 20 sec.** maintenez maintenant le badge d'ouverture que vous voulez programmer, **directement devant le transpondeur radio.** Si le badge d'ouverture est reconnu, le LED vert clignote en permanence. Enlevez maintenant le badge du transpondeur radio.
3. Maintenez, **perpendiculairement de nouveau comme mentionné dans le point 1 et en l'espace de 20 secondes le badge d'ouverture devant le transpondeur radio.** En plus le LED rouge va s'allumer pour 3 secondes. La programmation du nouveau badge d'ouverture a été réussie.

#### Vérification :

Vous pourrez vérifier si la programmation a été réussie, en passant le badge d'ouverture devant le transpondeur radio. Si le transpondeur radio reconnaît le badge d'ouverture, le LED vert s'allume pour 2 secondes et un signal sera émis.



#### Important :

**Si votre transpondeur radio n'a pas encore été programmé pour le récepteur radio multitronic/autotronic, le LED vert du transpondeur radio va s'allumer mais votre serrure motorisée de réagira pas.**

Si vous programmez le transpondeur radio au récepteur radio multitronic/autotronic, procéder comme indiqué chapitre 5.2, page 9.

## 5.4 Déprogrammation de badge avec le badge fonction maître

Vous pourrez à tout moment déprogrammer des badges d'ouverture de votre transpondeur radio à l'aide des badges fonction maître pour le canal 1 et la canal 2, livrés avec le set.

Pour déprogrammer un badge d'ouverture, suivez la procédure suivante :



1. Maintenez, l'un des badges fonction maître perpendiculairement pour environ 5 sec. devant le transpondeur radio puis enlevez le immédiatement. Les LEDs rouge et vert clignotent simultanément 1 fois et restent allumés pour 20 sec.
2. En l'espace de ces 20 sec., maintenez maintenant le badge d'ouverture à déprogrammé devant le transpondeur radio. Si votre badge d'ouverture a été reconnu, le LED rouge s'allume en permanence. Enlevez votre badge d'ouverture maintenant.
3. Maintenez maintenant, en l'espace de 20 sec., comme indiqué dans le point 1, le badge fonction maître perpendiculairement pour environ 3 sec. devant le transpondeur radio, et enlevez le ensuite. Le LED vert va également s'allumer pour 3 secondes et s'éteindre simultanément ensuite. La procédure de déprogrammation a été faite avec succès.

### Vérification :

Pour vérifier si votre déprogrammation a été réussie, maintenez votre badge d'ouverture devant le transpondeur radio. Si le transpondeur radio ne le reconnaît plus, le LED rouge va s'allumer pour 2 secondes. Aucun signal n'est transmis, votre porte reste verrouillée.

## 6 Protection de manipulation

### 6.1 Temps de protection de manipulation

Pour éviter des tentatives de manipulation inutiles, celui-ci se met en défaut, dès que 5 badges d'ouverture non programmés vont être présentés devant le transpondeur radio. Le récepteur radio sera en mode protection et le LED rouge clignotera lentement pour le signaler.

Pendant ce temps aucun signal ne sera transmis et aucun badge ne pourra être programmé ou déprogrammé. Ce temps de protection augmente automatiquement si 5 autres badges non programmés vont être présentés devant le transpondeur radio. Ce délais augmente de la façon suivante :

5x	mauvais badges d'ouverture	1 minute de mise en défaut
10x	mauvais badges d'ouverture	5 minutes de mise en défaut
15x	mauvais badges d'ouverture	30 minutes de mise en défaut
20x	mauvais badges d'ouverture	60 minutes de mise en défaut
25x	mauvais badges d'ouverture	mise en défaut permanente

Pour arrêter ce temps de protection, soit attendre que le temps passe ou bien passer deux fois un badge d'ouverture ou une fois un badge fonction maître devant le transpondeur radio.

Après le système repassera en mode reconnaissance normal.



#### **ATTENTION – INFORMATION DE SECURITE**

**Comme pour une clé de cylindre standard, un badge d'ouverture se laisse difficilement reproduire ou copier.**

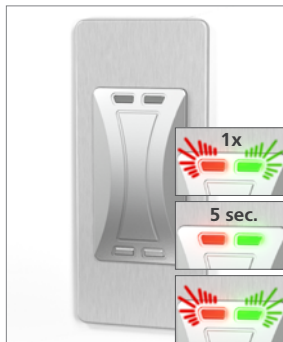
**Pour éviter une mauvaise utilisation ou une copie frauduleuse de votre signal de transpondeur, ne donner jamais un badge d'ouverture ou un badge fonction maître à une tierce personne.**

## 7 Réinitialisation du transpondeur radio

### 7.1 Annulation de tous les badges d'ouverture avec le badge fonction maître

A l'aide du badge fonction maître livré dans le set, vous pourrez à tout moment déprogrammé les badges d'ouverture déjà enregistrés. Seul les badges fonction maître resteront programmés. Le signal radio entre le transpondeur et le récepteur de la serrure motorisé ne sera pas supprimé.

Pour déprogrammer tous les badges d'ouverture procéder de la façon suivante :



1. **Maintenez un badge fonction maître perpendiculairement pour minimum 20 sec. devant le transpondeur radio,** ainsi tous les badges d'ouverture du canal 1 et canal 2 seront déprogrammés.

Signal LED : au début des 20 sec., les LED rouge et vert clignote brièvement 1 fois et restent allumés pour 5 secondes. Ensuite les deux LEDS clignotent doucement et de plus en plus vite. La procédure de déprogrammation a commencé. Vous pouvez enlever votre badge du transpondeur radio.

2. L'appareil est de nouveau en fonction normal. Les deux LEDS s'éteignent. Vous pourrez à tout moment de nouveau programmer des badges d'ouverture pour le canal 1 et la canal 2.

## 7.2 Anulation de tous les badges d'ouverture, du badge fonction maître et du code radio par le bouton Reset

Quand l'appareil n'est pas monté, vous trouverez sur la face arrière du transpondeur radio un bouton reset. **En appuyant sur celui-ci vous annuler la programmation de tous les badges fonction maître et badges d'ouverture ainsi que du signal radio vers le récepteur pour les canaux 1 et 2.**

Après l'annulation, vous devez dans un premier temps reprogrammé vos deux badges fonction maître, ensuite vos badges d'ouverture pour le transpondeur radio. Egalement la programmation du signal vers le récepteur de la serrure motorisée devra être reprogrammé.

Procéder de la façon suivante :

**Appuyer sur le bouton reset pour 20 secondes.** Après ce délais, les deux LEDS clignotent simultanément de plus en plus vite. Arrêtez d'appuyer sur le bouton et attendez la fin de la procédure de déprogrammation. Quand les LEDS rouge et vert clignotent en permanence celle-ci sera effectué.

Ensuite vous devrez programmer les deux badges fonction maître pour les canaux 1 et 2. Voir chapitre 7.3, page 15.



### 7.3 Reprogrammation des deux badges fonction maître pour les canaux 1 et 2

Lorsqu'une annulation complète a été faite par le bouton reset au dos de l'appareil comme indiqué chapitre 7.2, il faut dans un premier temps programmer les badges fonction maître pour les canaux 1 et 2. On reconnaît l'annulation complète par le clignotement simultané des deux LEDS. Programmer d'abord la badge fonction maître pour le canal 1 et ensuite pour la canal 2.



1. **Maintenez le badge fonction maître du canal 1 brièvement devant le transpondeur radio.** Dès que le badge fonction maître est reconnu, les deux LEDS s'éteignent pour 1 seconde et restent allumés en permanence.
2. **Maintenez maintenant le badge fonction maître du canal 2 brièvement devant le transpondeur radio.** Dès que le deuxième badge fonction maître a été reconnu, les deux LEDS clignotent pour 1 seconde et s'éteignent ensuite. La procédure de programmation des deux badges fonction maître a été réussie.

Avec l'aide des deux badges fonction maître programmé comme indiqué ci-dessous, vous pourrez maintenant programmer les badges d'ouverture pour les canaux 1 et 2. Voir chapitre 5.3, page 10.

Notez qu'il vous faudra également prévoir la programmation de votre transpondeur radio vers le récepteur de votre serrure motorisée de la porte d'entrée ou de la porte de garage. Voir chapitre 5.2, page 9.

## 8 Informations importantes

### 8.1 Coupure de courant

Une coupure de courant n'a pas d'incidence sur la programmation des badges maître ou d'ouverture, ceux-ci restent programmés. Une ouverture par transpondeur n'est plus possible.

**Nous préconisons le montage d'un cylindre sur la serrure, afin de garantir une ouverture de l'extérieur.**

### 8.2 Entretien

Le transpondeur radio FUHR NB693N est un appareil sans entretien. Pour protéger la surface du transpondeur radio, n'utilisez pas de produits de nettoyage corrosif ou d'autres détergents ! Supprimer les salissures de l'appareil avec des nettoyeurs non agressifs.

Les badges livrés avec le transpondeur sont également sans entretien, étanche et utilisable sans batterie.

### 8.3 Responsabilité

Le fabricant comme le revendeur décline toute responsabilité civile résultant des conséquences directes ou indirectes dues au mauvais fonctionnement de notre transpondeur radio FUHR NB693N, qu'elle qu'en soit la cause même pendant la période de garantie.

### 8.4 Détails techniques

Identification :	Transpondeur HITAG2 (intégré dans le badge maître et d'ouverture)
Fréquence :	125 kHz
Portée :	environ 30 mm (en fonction du positionnement du badge)
Tension :	12 V DC
Consommation :	environ 70 mA
Signal d'ouverture :	868,3 MHz Rolling code
Canaux :	2 pièces
Distance d'émission :	environ 100 m (champ libre)
Nombre de badge :	maximum 100 pièces
Dimensions :	55 x 36 x 38 mm (H x L x Prof)
Dimensions du câble 12 V DC :	1600 mm

CARL FUHR GmbH & Co. KG

Carl-Fuhr-Straße 12 D-42579 Heiligenhaus  
Tel.: +49 2056 592-0 Fax: +49 2056 592-384  
www.fuhr.de · info@fuhr.de

